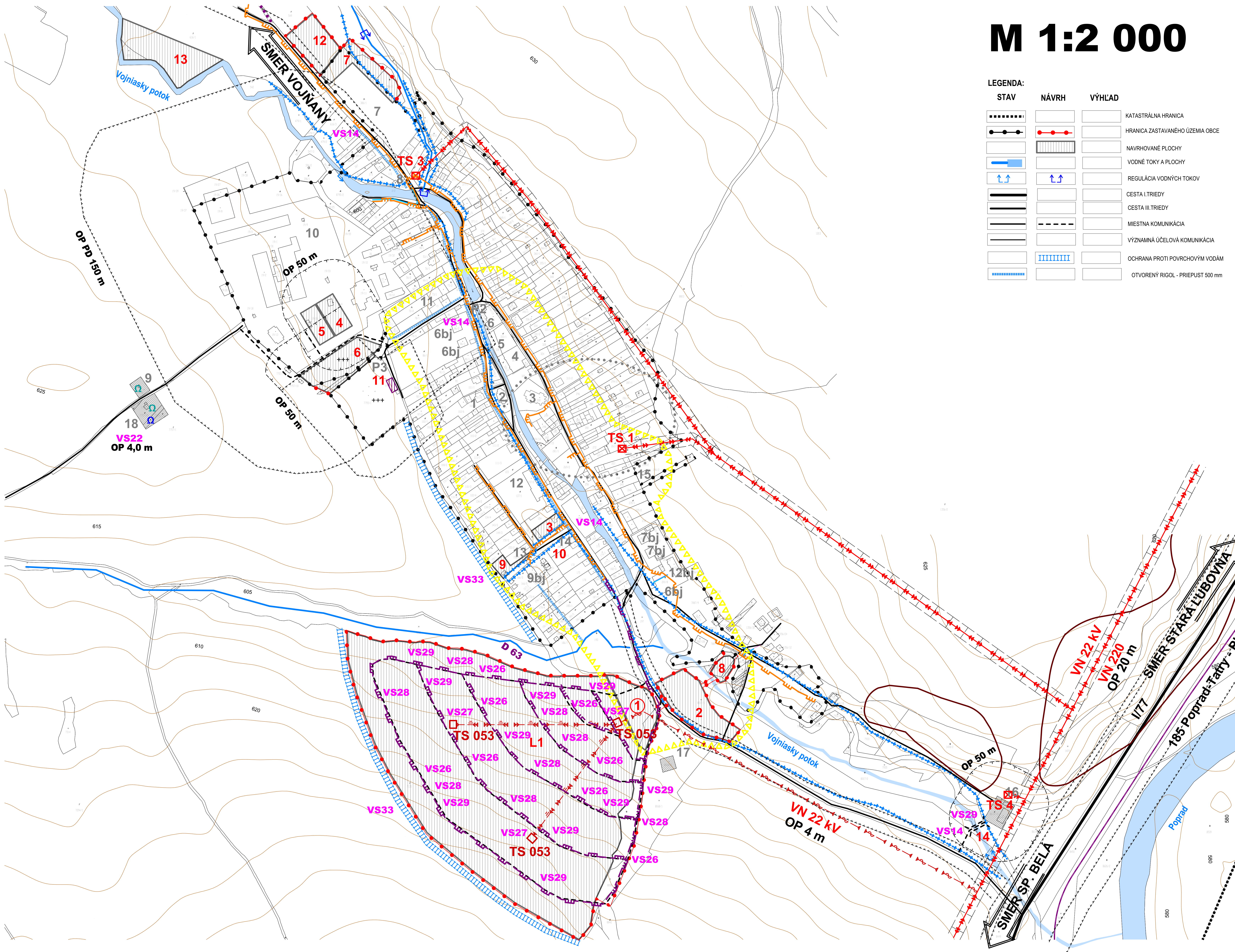
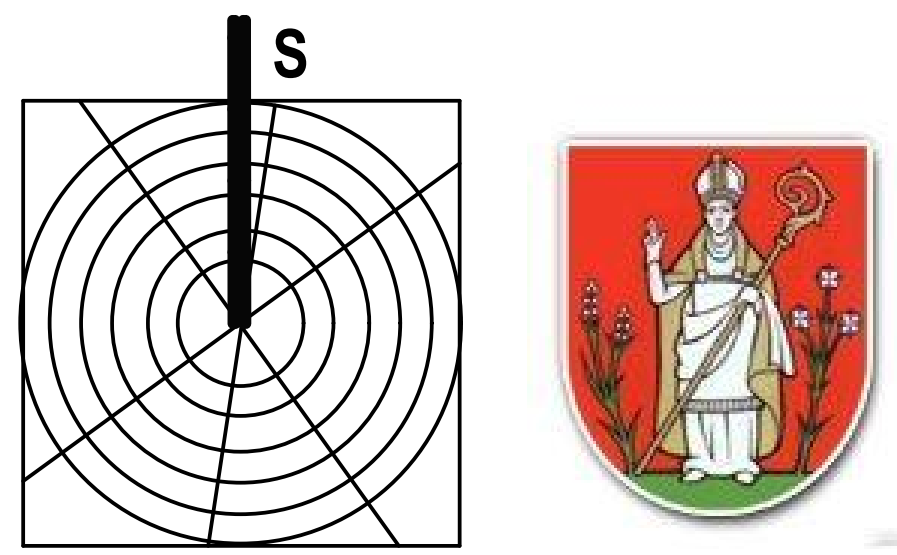


PODHORANY

ÚZEMNÝ PLÁN OBCE - KONCEPT RIEŠENIA

Variant č. 2

M 1:2 000



LEGENDA:

STAV	NÁVRH	VÝHLAD	
			KATASTRÁLNA HRANICA
			HRANICA ZASTAVANÉHO ÚZEMIA OBCE
			NAVRHOVANÉ PLOCHY
			VODNÉ TOKY A PLOCHY
			REGULÁCIA VODNÝCH TOKOV
			CESTA I. TRIEDY
			CESTA III. TRIEDY
			MIESTNA KOMUNIKÁCIA
			VÝZNAMNÁ ÚČELOVÁ KOMUNIKÁCIA
			OCHRANA PROTI POVRCHOVÝM VODÁM
			OTVORENÝ RIGOL - PRIEPUST 500 mm
			PRIRODZENÉ ZÁPLAVOVÉ ÚZEMIE TOKU
			VN VEDENIE VZDUŠNÉ
			VN VEDENIE KÁBELOVÉ V ZEMI
			VN VEDENIE KÁBELOVÉ VEDENÉ VZDUCHOM
			TRAFOSTANICA
			STL PLYNOROZVODY
			OCHRANNÉ PÁSMA
			CENTRUM OBCE
			ARCHEOLOGICKÁ LOKALITA
			SVIHOVÁ DEFORMÁCIA - POTENCIÁLNA

Stav:
 1 - Obecný úrad, Hasičská zbrojnica, 2 - Evanjelický kostol, 3 - Rímskokatolícky kostol, 4 - Základná škola, 5 - Základná škola kontrajnerová - centrum, 6 - Kultúrny dom, administratíva KC, jednota, Krčma, 7 - Futbalové ihrisko, 8 - Šatňa T.J, 9 - Vodojem HD, 10 - Nefunkčný hospodársky dvor podnik AT TATRY s.r.o. so sídlom v Spišskej Belej, 11 - Materská škola, 12 - Potravný, Elkovčan pracovisko SOŠ Biela voda Kežmarok, 13 - Špeciálna základná škola, 14 - Zdravotné stredisko sv. Martina, 15 - Základná škola kontrajnerová - osada, Školský klub detí, Základná umelecká škola, 16 - Čistiareň odpadových vôd (ČOV), 17 - Nefunkčnývodojem, 18 - Vodojem

Návrh:
 1 - Areal občianskej vybavenosti pri L1, 2 - Športový areál, 3 - Komunitné centrum, 4 - Areal výroby a skladov, 5 - Kompostovisko, zberný dvor, 6 - Rozšírenie cintorína, 7 - Multifunkčné ihrisko zázemie pre športový klub, 8 - Areal občianskej vybavenosti, základná škola, 9 - Rozšírenie špeciálnej základnej školy, 10 - Rozšírenie zdravotného strediska, 11 - Dom nádeje, 12 - Areal turistu a cestovného ruchu, 13 - Suchý pôdior, 14 - Most ČOV, L1 - Lokalita byvania juhovýchod

Zoznam verejnosprospešných stavov
Variant číslo 2:
Stavby verejnej občianskej vybavenosti a sociálnej infraštruktúry
 VS 1 Stavba rozšírenia špeciálnej základnej školy (SZŠ) v južnej časti obce (9).
 VS 2 Stavba Základnej školy (8) v Areali občianskej vybavenosti, v južnej časti obce.
 VS 3 Stavba Materskej školy, deská jasle v Areali občianskej vybavenosti (1), v juhovýchodnej časti obce.
 VS 4 Stavba Základnej školy v Areali občianskej vybavenosti (1), v juhovýchodnej časti obce.
 VS 5 Stavba Kultúrneho domu, v Areali občianskej vybavenosti (1), v juhovýchodnej časti obce.
 VS 6 Stavba Komunitného centra (3) v juhovýchodnej časti obce.
 VS 7 Stavba Multifunkčného ihriska, zázemie pre športový klub (7).
 VS 8 Stavba Športového areálu (2), v južnej časti obce.
 VS 9 Stavba Multifunkčného ihriska s telocvičňou, v areáli občianskej vybavenosti (1) v juhovýchodnej časti obce.
Stavby pre rekultiváciu a rozšírenie Zdravotného strediska sv. Martina a lekáreň (10).
 VS 10 Stavba Domu nádeje na existujúcom cintoríne (1).
 VS 11 Stavba rozšírenia cintorína severným smerom (6).
Stavby verejnej dopravy a verejných technických vybavení
 VS 12 Stavba nima, k ČOV na účelovej komunikácii cez Vojniasky potok, v južnej časti obce.
 VS 13 Rekonštrukcia cesty III/3106 v terajšom koridore, v zastavanom území kategórii MZ 8,5 (8)50, vo funkčnej triede B3 s obojstrannými chodníkmi a mimo zastavaného územia v kategórii C 7,5/70.
 VS 14 Rekonštrukcia a dobudovanie existujúcich miestnych komunikácií na kategórie C3-MOK 3,75/30, C3-MO 4,25/30, C3-MO 6,0/30, C3-MO 6,5/30, C3-MOK 7,0/30, C3-MO 6,5/40, C3-MOK 7,5/40, vrátane dobudovania minimálne jednostranných chodníkov a neosvetlených napojení na radnate komunikácie.
 VS 15 Stavby miestnych komunikácií v nových lokalitách občianskeho vybavenia, bytových a rodinných domov v kategórii C3-MO 7,5/40 a C3-MO 6,5/40, s mm jednostranným chodníkom a jedným zeleným deliacim pásom.
 VS 16 Stavby miestnych komunikácií v nových lokalitách výroby a skladov, v kategórii C3-MO 8,0/40 pre prevážajúci pohyb nákladných vozidiel.
 VS 17 Stavby obrátiteľ v koncových polohách a na sľepých komunikáciách s dimenziami pre základné vozidlo do dĺžky 10,0 m.
 VS 18 Stavby trasy NN vedenia káblových rozvodov v zemi s napojením z existujúcich a nových zdrojov elektrickej energie.
 VS 19 Stavby vyhlbni max. 100 m dlhých, na extrémne úzkych komunikáciách v kategórii C3-MO 3,75/30.
 VS 20 Stavby verejných parkovísk P1-P9.
 VS 21 Stavba cykloturistickej trasy v severnej časti obce, v smere Vojňany.
Stavby vodného hospodárstva
 VS 22 Stavba vodojemu.
 VS 23 Stavby rozšírenia verejného vodovodu.
 VS 24 Stavby rozšírenia okovej siete.
 VS 25 Stavba rozšírenia ČOV.
Stavby energetiky a energetických zariadení
 VS 26 Stavby rozšírenia STL plynovodu.
 VS 27 Stavby nových trafostánok a VN prípojok k nim: TS 053, TS 053, TS 053 (Lokalita L1).
 VS 28 Stavby trasy NN vedenia káblových rozvodov v zemi s napojením z existujúcich a nových zdrojov elektrickej energie.
 VS 29 Stavby verejného osvetlenia v nových obytných, športových a rekreačných lokalitách.
Stavby telekomunikácií
 VS 30 Stavby prípojok metalických a optických káblov pre jednotlivé lokality v súčahu s trasami vedení sekundárnej NN siete v obci.
Stavby v oblasti ochrany a tvorby životného prostredia
 VS 31 Stavby podla na Vojniaskom potoku v severnej časti obce.
 VS 32 Stavby na reguláciu a opravy Vojniaského potoka a jeho bežných drobných prítokov.
 VS 33 Stavby na umiestnenie ochrany v súčasnosti zastavaného územia a navrhovaného zastavaného územia v juhovýchodnej časti obce pred povrchovými vodami.
 VS 34 Stavba kompostoviska v severozápadnej časti obce (5).
 VS 35 Stavba zberného dvora odpadov v severozápadnej časti obce (5).

OBJEDNÁVATEL:	Obec Podhorany	SPRACOVATEL:	Invest Leasing, s.r.o.
AUTOR:	Ing. arch. Jozef Kužma	FORMÁT:	A4
OBSAH VÝKRESU:	Výkres verejného technického vybavenia - energetika, telekomunikácie	DÁTUM:	01. 2016
NÁZOV AKCIE:	Územný plán obce Podhorany - koncept riešenia variant č. 2	MIERKA:	1:2 000
		ČÍSLO VÝKRESU:	6